

## SPIS ZAŁĄCZNIKÓW

ZAŁĄCZNIK NR 1	Druk informacji o wyrobach zawierających azbest i miejsc ich wykorzystywania (ankieta wykorzystana podczas inwentaryzacji wyrobów azbestowych).....	2
ZAŁĄCZNIK NR 2	Ocena stanu i możliwości bezpiecznego użytkowania wyrobów zawierających azbest (Dz.U.04.71.649) – wzór (ankieta wykorzystana podczas inwentaryzacji wyrobów azbestowych).....	3
ZAŁĄCZNIK NR 3	Informacja o wyrobach zawierających azbest, których wykorzystywanie zostało zakończone (Dz.U.03.192.1876) - wzór.....	4
ZAŁĄCZNIK NR 4	Karta przekazania odpadu - odpadów zawierających azbest ..	5
ZAŁĄCZNIK NR 5	Mapa zagrożeń działania azbestu – gmina Kleszczele .....	6
ZAŁĄCZNIK NR 6	Rozmieszczenie składowisk odpadów zawierających azbest na terenie Polski .....	7
ZAŁĄCZNIK NR 7	Mikrofalowe reaktory do utylizacji odpadów niebezpiecznych.....	9
ZAŁĄCZNIK NR 8	Wykaz firm posiadających decyzje zatwierdzające program gospodarki odpadami niebezpiecznymi w zakresie wytwarzania odpadów zawierających azbest na terenie powiatu hajnowskiego .....	11
ZAŁĄCZNIK NR 9	Regulamin przyznawania dofinansowania środków administrowanych przez gminę Kleszczele pozyskanych z funduszy zewnętrznych osobom fizycznym na usuwanie, transport i utylizację odpadów niebezpiecznych, zawierających azbest (przykładowy wzór).....	13
ZAŁĄCZNIK NR 10	Wniosek o dofinansowanie osobom fizycznym na realizację prac związanych z demontażem transportem i utylizacją odpadów zawierających azbest (przykładowy wzór).....	16
ZAŁĄCZNIK NR 11	Regulamin udzielania dotacji ze środków WFOŚiGW w Białymstoku na zadania z zakresu usuwania azbestu – Załącznik do „Zasad udzielania pomocy finansowej ze środków WFOŚiGW w Białymstoku” .....	18

**ZAŁĄCZNIK NR 1** Druk informacji o wyrobach zawierających azbest i miejscu ich wykorzystywania (ankieta wykorzystana podczas inwentaryzacji wyrobów azbestowych).

**INFORMACJA O WYROBACH ZAWIERAJĄCYCH AZBEST<sup>1)</sup> I MIEJSCU ICH WYKORZYSTYWANIA** (opracowana na podstawie art. 163 ust. 1 ustawy z dnia 27 kwietnia 2001 r. - Prawo ochrony środowiska /Dz. U. Nr 62, poz. 627, z późn. zm./ oraz Rozporządzenia Ministra Gospodarki Pracy i Polityki Socjalnej z dnia 23 października 2003 r w sprawie wymagań w zakresie wykorzystywania i przemieszczania azbestu oraz wykorzystywania i oczyszczania instalacji lub urządzeń, w których był lub jest wykorzystywany azbest /Dz.U.03.192.1876/).

1. Miejsce, adres

.....  
.....

2. Właściciel/zarządca/użytkownik<sup>\*)</sup>:

a) osoba prawna - nazwa, adres .....

b) osoba fizyczna - imię, nazwisko i adres .....

3. Tytuł własności .....

4. Nazwa, rodzaj wyrobu<sup>2)</sup> .....

5. Ilość (m<sup>2</sup>, tony)<sup>3)</sup> .....

6. Termin rozpoczęcia eksploatacji wyrobu: .....

7. Przewidywany termin usunięcia wyrobu:

a) okresowej wymiany z tytułu zużycia wyrobu .....

b) całkowitego usunięcia niebezpiecznych materiałów i substancji .....

8. Inne istotne informacje o wyrobach<sup>4)</sup>

.....

.....  
(podpis)

Data .....

Objaśnienia:

\*) Niepotrzebne skreślić.

1) Za wyrób zawierający azbest uważa się każdy wyrób o stężeniu równym lub wyższym od 0,1 % azbestu.

2) Przy określaniu rodzaju wyrobu zawierającego azbest należy stosować następującą klasyfikację:

- płyty azbestowo-cementowe płaskie stosowane w budownictwie,
- płyty faliste azbestowo-cementowe dla budownictwa,
- rury i złącza azbestowo-cementowe,
- izolacje natryskowe środkami zawierającymi w swoim składzie azbest,
- wyroby cierne azbestowo-kauczukowe,
- przędza specjalna, w tym włókna azbestowe obrobione,
- szczeliwa azbestowe,
- taśmy tkane i plecione, sznury i sznurki,
- wyroby azbestowo-kauczukowe, z wyjątkiem wyrobów ciernych,
- papier, tektura,
- inne wyroby zawierające azbest, oddzielnie niewymienione, w tym papier i tektura.

3) Podać podstawę zapisu (np. dokumentacja techniczna, pomiar z natury).

4) Np. informacja o oznaczeniu na planie sytuacyjnym terenu instalacji lub urządzenia zawierającego azbest.

## ZAŁĄCZNIK NR 2 Ocena stanu i możliwości bezpiecznego użytkowania wyrobów zawierających azbest (Dz.U.04.71.649) – wzór (ankieta wykorzystana podczas inwentaryzacji wyrobów azbestowych).

Miejsce/ obiekt/ urządzenie budowlane /instalacja przemysłowa:

Adres miejsca/ obiektu/ urządzenia budowlanego/ instalacji przemysłowej:

Pomieszczenie: .....

Rodzaj/nazwa wyrobu <sup>1)</sup> .....

Ilość wyrobów (m<sup>2</sup>, tony) <sup>2)</sup> .....

Grupa/Nr	Wyrób – rodzaj	Ocena	Przyjęta punktacja
<b>I</b>	<b>Sposób zastosowania azbestu</b>		
1.	Powierzchnia pokryta masą natryskową z azbestem (torkret)		30
2.	Tynk zawierający azbest		30
3.	Lekkie płyty izolacyjne z azbestem (ciężar obj. < 1000 kg/m <sup>3</sup> )		25
4.	Pozostałe wyroby z azbestem		10
<b>II.</b>	<b>Rodzaj azbestu</b>		
5.	Azbest chryzotylowy		5
6.	Inny azbest (np. krokidolit)		15
<b>III.</b>	<b>Struktura powierzchni wyrobu z azbestem</b>		
7.	Rozluźniona (naruszona) struktura włókien		30
8.	Mocna struktura włókien, lecz bez albo z niewystarczającą powłoką farby zewnętrznej		10
9.	Pomalowana i nieuszkodzona powłoka zewnętrzna		0
<b>IV.</b>	<b>Stan zewnętrzny wyrobu z azbestem</b>		
10.	Duże uszkodzenia		30
11.	Małe uszkodzenia		10
12.	Brak		0
<b>V.</b>	<b>Możliwość uszkodzenia powierzchni wyrobu z azbestem</b>		
13.	Wyrób jest przedmiotem jakichś prac		15
14.	Wyrób przez bezpośrednią dostępność narażony na uszkodzenia (do wysokości 2 m)		10
15.	Wyrób narażony na uszkodzenia mechaniczne		10
16.	Wyrób narażony na wstrząsy i drgania		10
17.	Wyrób narażony na działanie czynników atmosferycznych (na zewnątrz obiektu)		10
18.	Wyrób znajduje się w zasięgu silnych ruchów powietrza		10
19.	Wyrób nie jest narażony na wpływy zewnętrzne		0
<b>VI.</b>	<b>Wykorzystanie pomieszczenia</b>		
20.	Regularnie przez dzieci, młodzież lub sportowców		35
21.	Trwałe lub częste przebywanie w pomieszczeniach innych osób		30
22.	Czasowo wykorzystywane pomieszczenie		20
23.	Rzadko wykorzystywane pomieszczenie		10
<b>VII.</b>	<b>Usytuowanie wyrobu</b>		
24.	Bezpośrednio w pomieszczeniu		30
25.	Za zawieszonym, nieszczelnym sufitem lub innym pokryciem		25
26.	W systemie wywietrzania pomieszczenia (kanały wentylacyjne)		25
27.	Za zawieszonym szczelnym sufitem lub innym pokryciem, ponad pyłoszczelną powierzchnią lub poza szczelnym kanałem wentylacyjnym		10

Suma punktów oceny .....

**Stopień pilności I** - (wymiana lub naprawa wymagana 65 i więcej punktów bezzwłocznie)

**Stopień pilności II** - (ponowna ocena wymagana w czasie powyżej 35 do 60 do 1 roku) punktów

**Stopień pilności III** - (ponowna ocena w terminie do 5 lat) do 35 punktów

**UWAGA: podkreślić należy tylko jedną pozycję w grupie, jeśli wystąpi więcej niż jedna, podkreślić należy najwyższą punktację. Zsumować ilość punktów, ustalić ocenę końcową i stopień pilności.**

Oceniający nazwisko i imię Właściciel / Zarządca

Adres

data

1) Według klasyfikacji wyrobów przyjętych w sprawozdaniu rocznym - załącznik nr 2 do rozporządzenia Ministra Gospodarki, Pracy i Polityki Społecznej z dnia 23 października 2003r. w sprawie wymagań w zakresie wykorzystywania i przemieszczania azbestu oraz wykorzystywania i oczyszczania instalacji lub urządzeń, w których był lub jest wykorzystywany azbest (Dz. U. Nr 192, poz. 1876).

2) Zgodnie z inwentaryzacją i sprawozdaniem rocznym - § 7 wymienionego w odnośniku 1 rozporządzenia.

3) Duże uszkodzenia - widoczne pęknięcia lub ubytki na powierzchni równej lub większej niż 3 % powierzchni wyrobu.

4) Małe uszkodzenia - brak widocznych pęknięć, a ubytki na powierzchni mniejszej niż 3 % powierzchni wyrobu.

**ZAŁĄCZNIK NR 3** Informacja o wyrobach zawierających azbest, których wykorzystywanie zostało zakończone (Dz.U.03.192.1876) - wzór

1. Miejsce, adres .....
2. Właściciel/zarządca\*):  
a) osoba prawna - nazwa, adres, .....  
.....  
b) osoba fizyczna - imię, nazwisko i adres .....  
.....
3. Tytuł własności .....  
.....
4. Nazwa, rodzaj wyrobu <sup>2)</sup> .....  
.....
5. Ilość (m2, tony) <sup>3)</sup> .....
6. Rok zaprzestania wykorzystywania wyrobów .....
7. Planowane usunięcia wyrobów: .....  
a) sposób .....  
b) przez kogo .....  
c) termin .....
8. Inne istotne informacje <sup>4)</sup> .....
- (podpis) ..... Data .....

Objaśnienia:

\*) Niepotrzebne skreślić.

<sup>1)</sup> Za wyrób zawierający azbest uważa się każdy wyrób o stężeniu równym lub wyższym od 0,1 % azbestu.

<sup>2)</sup> Przy określaniu rodzaju wyrobu zawierającego azbest należy stosować następującą klasyfikację:

- płyty azbestowo-cementowe płaskie stosowane w budownictwie,
- płyty faliste azbestowo-cementowe dla budownictwa,
- rury i złącza azbestowo-cementowe,
- izolacje natryskowe środkami zawierającymi w swoim składzie azbest,
- wyroby cierne azbestowo-kauczukowe,
- przędza specjalna, w tym włókna azbestowe obrobione,
- szczeliwa azbestowe,
- taśmy tkane i plecione, sznury i sznurki,
- wyroby azbestowo-kauczukowe, z wyjątkiem wyrobów ciernych,
- papier, tektura,
- inne wyroby zawierające azbest, oddzielnie niewymienione.

<sup>3)</sup> Podać podstawę zapisu (np. dokumentacja techniczna, spis z natury).

<sup>4)</sup> Np. informacja o oznaczeniu na planie sytuacyjnym.

## ZAŁĄCZNIK NR 4 Karta przekazania odpadu - odpadów zawierających azbest

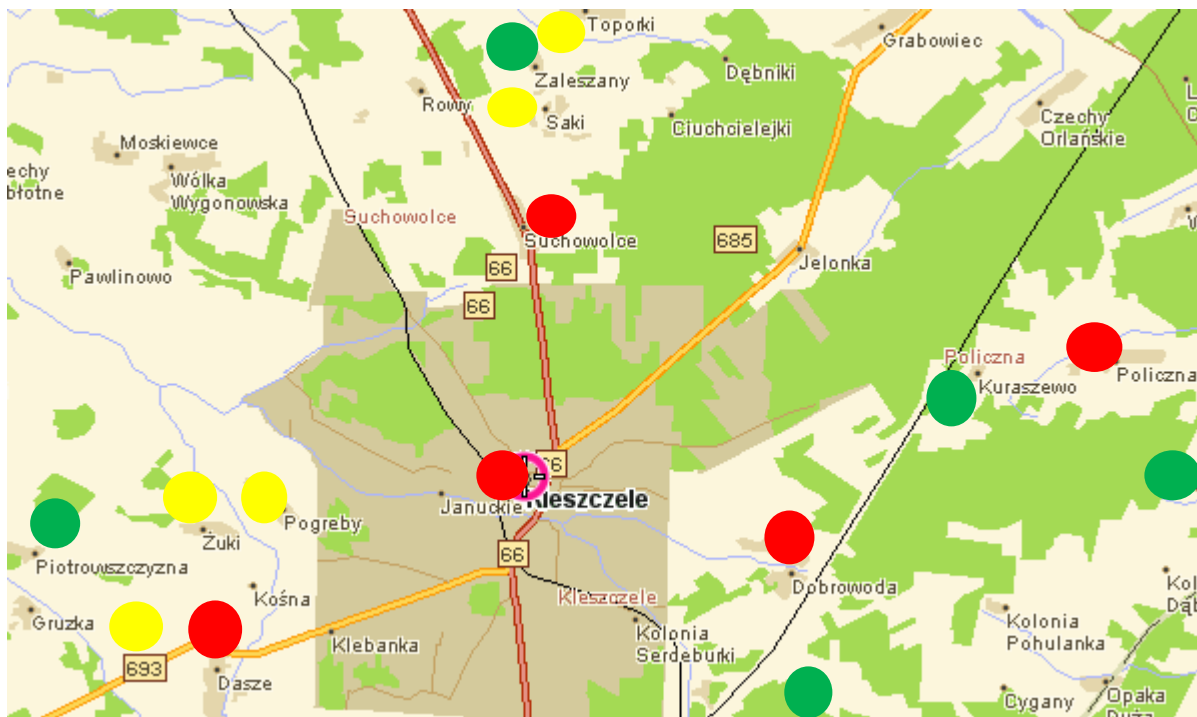
<b>KARTA PRZEKAZANIA ODPADU</b>	Nr karty <sup>a</sup>	Rok kalendarzowy
Posiadacz odpadów, który przekazuje odpad <sup>b,c</sup>	Prowadzący działalność w zakresie transportu odpadu <sup>b,d</sup>	Posiadacz odpadu, który przejmuje odpad <sup>b</sup>
Adres <sup>e</sup>	Adres <sup>d,e</sup>	Adres <sup>e</sup>
Telefon / fax	Telefon / fax <sup>d</sup>	Telefon / fax
Nr REGON	Nr REGON <sup>d</sup>	Nr REGON
Miejsce przeznaczenia odpadów <sup>f</sup>		
Kod odpadu:	Rodzaj odpadu:	
Data	Masa przekazanych odpadów [Mg] <sup>h</sup>	Nr rejestracyjny pojazdu, przyczepy lub naczepy <sup>d,i</sup>
Potwierdzenie przekazania odpadu	Potwierdzam wykonanie usługi transportu odpadu <sup>a</sup>	Potwierdzam przejęcie odpadu
Data, pieczęć i podpis	Data, pieczęć i podpis	Data, pieczęć i podpis

**Uwaga: Karta przekazania odpadu sporządzana w trzech egzemplarzach: jeden dla odbierającego odpady, drugi dla właściciela odpadu, trzeci dla Gminy**

### Objaśnienia:




- <sup>a</sup> Numer nadawany jest przez posiadacza odpadów, który przekazuje odpad.
- <sup>b</sup> Imię i nazwisko lub nazwa podmiotu.
- <sup>c</sup> W przypadku odpadów komunalnych kartę wypełnia przedsiębiorca, który uzyskał zezwolenie na prowadzenie działalności w zakresie odbierania odpadów od właścicieli nieruchomości, o którym mowa w ustawie z dnia 13 września 1996 r. o utrzymaniu czystości i porządku w gminach (Dz. U. z 2005 r. Nr 236, poz. 2008), lub gminna jednostka organizacyjna, o której mowa w ustawie z dnia 13 września 1996 r. o utrzymaniu czystości i porządku w gminach.
- <sup>d</sup> W przypadku gdy odpad jest transportowany kolejno przez dwóch lub więcej prowadzących działalność w zakresie transportu odpadów, w oznaczonych rubrykach należy podać wymagane dane i podpisy wszystkich prowadzących działalność w zakresie transportu odpadów z zachowaniem kolejności transportowania odpadu.
- <sup>e</sup> Adres zamieszkania lub siedziby podmiotu.
- <sup>f</sup> Adres miejsca odbioru odpadu, pod który należy dostarczyć odpad, wskazany przez posiadacza odpadu prowadzącemu działalność w zakresie transportu odpadów.
- <sup>g</sup> W przypadku odpadów niebezpiecznych podać datę przekazania odpadu. Karta może być stosowana jako jednorazowa karta przekazania odpadu lub jako zbiorcza karta przekazania odpadu, obejmująca odpad danego rodzaju przekazywany łącznie w czasie jednego miesiąca kalendarzowego, za pośrednictwem tego samego prowadzącego działalność w zakresie transportu odpadów temu samemu posiadaczowi odpadów.
- <sup>h</sup> Podać masę odpadów z dokładnością co najmniej do pierwszego miejsca po przecinku dla odpadów innych niż niebezpieczne; co najmniej do trzeciego miejsca po przecinku dla odpadów niebezpiecznych.
- <sup>i</sup> Dotyczy odpadów niebezpiecznych.

## **ZALĄCZNIK NR 5 Mapa zagrożeń działania azbestu – gmina Kleszczele**

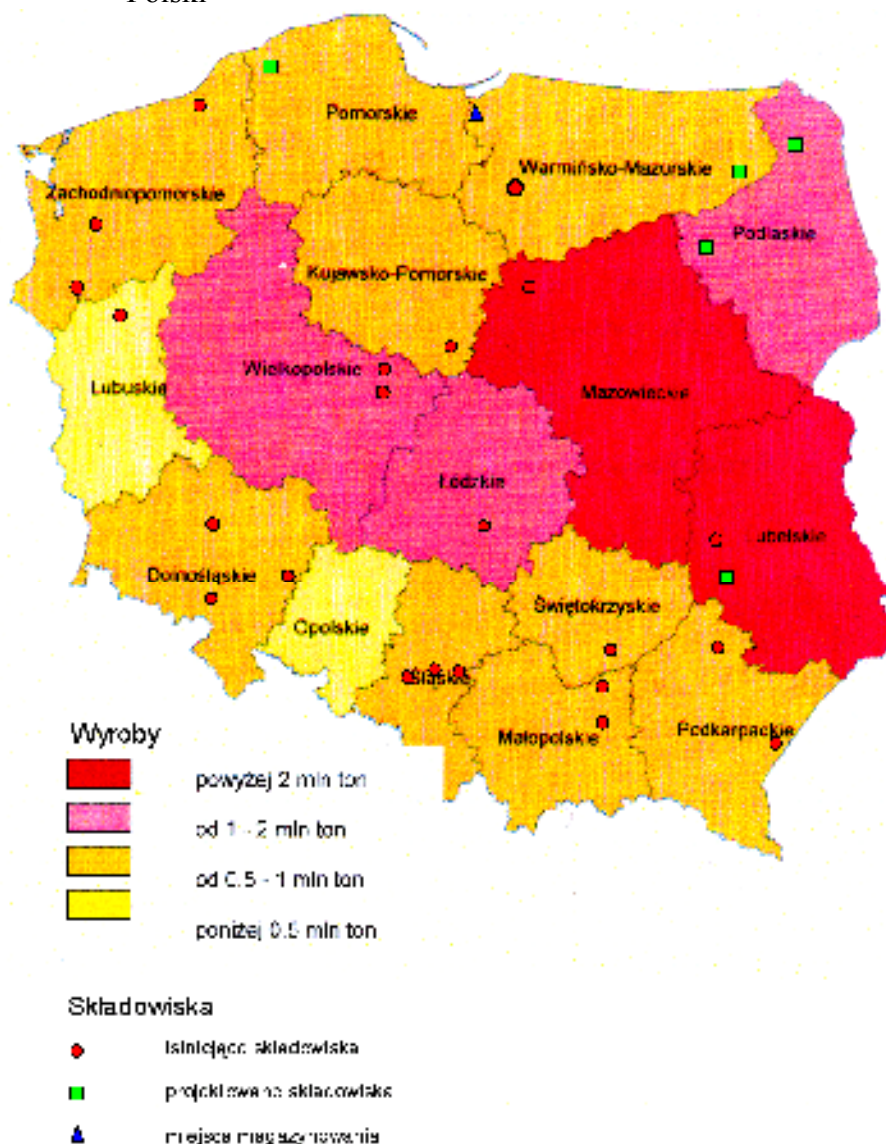


Źródło: <http://mapa.szukacz.pl/>

**Legenda:**

-  - nagromadzenie płyt azbestowo – cementowych w ilości  $< 10\,000\text{ m}^2$
-  - nagromadzenie płyt azbestowo – cementowych w ilości  $10\,000 - 20\,000\text{ m}^2$
-  - nagromadzenie płyt azbestowo – cementowych w ilości  $>20\,000\text{ m}^2$

## ZAŁĄCZNIK NR 6 Rozmieszczenie składowisk odpadów zawierających azbest<sup>1</sup> na terenie Polski



Rozmieszczenie aktualnie czynnych i projektowanych do realizacji w najbliższych latach składowisk dla odpadów zawierających azbest na terenie poszczególnych województw przedstawiono na załączonym rysunku.

Istniejąca w kraju wolna pojemność składowisk i określona projektowana – 1 374 886 m<sup>3</sup> pozwala statystycznie w skali kraju na składowanie do końca 2007 r. odpadów zawierających azbest przewidzianych do składowania.

Dane dotyczące potrzebnych pojemności składowisk powinny być na bieżąco weryfikowane po aktualizacji i zbilansowaniu ilości przewidzianych do usuwania wyrobów zawierających azbest w kolejnych latach, a zatem ilości planowanych do wytworzenia odpadów. Aktualizacja powinna być przeprowadzona w oparciu o informacje przedkładane przez właścicieli/zarządców/użytkowników wyrobów zawierających azbest bezpośrednio do wojewody lub odpowiednio do wójta, **burmistrza**, prezydenta miasta.

<sup>1</sup> Według „Narodowego programu oczyszczania kraju z azbestu” (projekt) – Warszawa listopad 2006r.

Oprócz budowy składowisk naziemnych, zgodnie z *Rozporządzeniem Ministra Środowiska z dnia 16 czerwca 2005 r. w sprawie podziemnych składowisk (Dz.U. Nr 110, poz. 935)*, istnieje możliwość budowy i eksploatacji składowisk odpadów w górotworze, w tym w podziemnych wyrobiskach górniczych, w oparciu o przepisy prawa geologicznego i górniczego. W rozporządzeniu określone zostały odrębnie wymagania dotyczące składowiska podziemnego odpadów niebezpiecznych, na którym są składowane wyłącznie odpady materiałów konstrukcyjnych oraz izolacyjnych zawierających azbest.

Podjęcie budowy składowisk podziemnych może spowodować zmniejszenie potrzeb w zakresie lokalizacji składowisk na powierzchni ziemi, lecz bez zmniejszenia ogólnych potrzeb w tym zakresie.

## **ZAŁĄCZNIK NR 7** Mikrofalowe reaktory do utylizacji odpadów niebezpiecznych<sup>2</sup>.

Azbest jest obecnie prawnie uznany za materiał stwarzający szczególne zagrożenie dla środowiska. W Polsce zakaz stosowania azbestu w przemyśle istnieje od roku 1997. Do tego roku wyprodukowano w kraju około 15,5 mln. ton materiałów budowlanych zawierających azbest, z tego 2/3 w postaci eternitu. Obecnie rozpoczął się proces usuwania tych materiałów z budynków i budowli, często jeszcze w sposób niezgodny z przepisami i zagrażający środowisku. Zdemontowane materiały mogą być z powodzeniem wykorzystywane np. w drogownictwie jednak pod warunkiem unieszkodliwienia wchodzącego w ich skład azbestu.

Niezwykle cenne zastosowanie przy utylizacji odpadów azbestowych znalazła energia mikrofalowa - w procesie, który wobec faktu istnienia ogromnej ilości tego szkodliwego materiału, może mieć bardzo ważne znaczenie ekonomiczne.

Oferowana przez firmę PROMIS unikalna technologia mikrofalowa przeznaczona jest do utylizacji materiałów zawierających azbest poprzez obróbkę termiczną w silnym polu mikrofalowym, prowadzącą do zmiany jego struktury ze szkodliwej włóknistej w strukturę bezpostaciową, np. szklaną.

**Uniwersalny reaktor mikrofalowy** (pokazany na zdjęciu) przeznaczony jest do badań procesów termicznej obróbki (utylizacji) niebezpiecznych odpadów, w tym odpadów zawierających włókna azbestowe. Odpady po rozdrobnieniu i wymieszaniu z preparatem poprawiającym tłumienie energii mikrofalowej (preparat X) umieszczane są w komorze dielektrycznej wewnątrz reaktora mikrofalowego. Następnie po zamknięciu pokrywy górnej włączana jest energia mikrofalowa generowana przez cztery generatory mikrofalowe zamontowane na ścianie bocznej metalowej cylindrycznej komory reaktora.



**Rys. nr 1. Reaktor ATON 2 przeznaczony do utylizacji niewielkich ilości odpadów szczególnie niebezpiecznych**

### **Najważniejsze parametry techniczne reaktora:**

<sup>2</sup> [www.promis-tech.pl](http://www.promis-tech.pl)

- Zasilanie 3x380V (400V), 50Hz,
- Układ ogrzewania obrabianego materiału mikrofalami: 4 generatory mikrofalowe o mocy wyjściowej 750W lub 1500W każdy
- Chłodzenie generatorów - wodne, przyłącze 1/2 cala
- Wsad: mieszanina odpadów z preparatem poprawiającym pochłanianie mikrofalowe, masa wsadu od 2 do 4 kg
- Czas grzania: dobierany zależnie od rodzaju nagrzewanego materiału, zwykle 10-20 min.

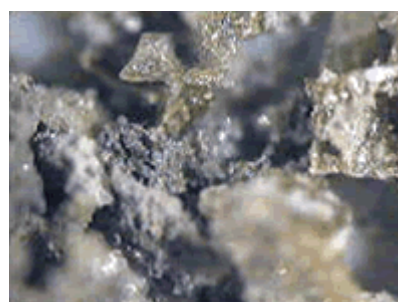
### **Przykład zastosowania reaktora: Termiczna utylizacja odpadów zawierających azbest:**

Materiały zawierające azbest (np. eternit) po rozkruszeniu i wymieszaniu z preparatem poprawiającym absorpcję mikrofal umieszczane są w specjalnych pojemnikach i wstawiane do komory reaktora. W wyniku intensywnego nagrzewania mikrofalami, obrabiany termicznie materiał w ciągu kilkunastu minut osiąga temperaturę ponad 900°C. Niebezpieczna dla ludzi włóknista struktura azbestu ulega szybkiej destrukcji przechodząc w strukturę bezpostaciową.



Włóknista struktura azbestu

Proces destrukcji włóknistej struktury azbestu jest procesem „czystym”. W jego wyniku powstaje materiał obojętny dla zdrowia ludzi, który można stosować np. jako dodatek do betonów. W trakcie procesu nagrzewania uwalniana jest para wodna oraz niewielkie ilości odparowanych zanieczyszczeń.



Materiał uzyskany po mikrofalowej obróbce termicznej

**ZALĄCZNIK NR 8 Wykaz firm posiadających decyzje zatwierdzające program gospodarki odpadami niebezpiecznymi w zakresie wytwarzania odpadów zawierających azbest na terenie powiatu hajnowskiego**

Lp.	Nazwa firmy	Adres firmy	Telefon, fax, email	Numer decyzji z dnia	Okres ważności decyzji
1	Zakład Remontowo Budowlany „ALFIX”, Jerzy Kostecki	16-006 Barszczewo 10, biuro handlowe: 15-688 Białystok, ul. Upalna 15/7	085-661-28-80	RS.7635/4/2002 z 16.04.2002 r.	31.03.2012
2	Przedsiębiorstwo Robót Termoizolacyjnych i Antykorozyjnych TERMOEXPORT	00-515 Warszawa, ul. Żurawia 24/7	022-821-34-67 022-621-40-64	RS.7635/12/2003 z 11.07.2003 r.	31.12.2012
3	PPHU ABBA-EKOMED Sp. z o.o.	87-100 Toruń, ul. Poznańska 152	056-651-44-25 056-654-86-70	RS.7635/19/2003 z 25.08.2003 r.	31.12.2009
4	ALGADER HOFFMAN Sp. z o.o.	01-919 Warszawa, ul. Wólczyńska 133 bud. 11B	022-864-94-97 0603 124 853 e-mail <a href="mailto:algader_biuro@post.pl">algader_biuro@post.pl</a>	RS.7635/23/2003 z 06.10.2003 r.	31.07.2013
5	Centrum Gospodarki Odpadami Azbestu i Recyklingu „Caro”	22-400 Zamość, ul. Zamojskiego 51	084-627-30-13 0608 435 133 e-mail <a href="mailto:caro@zamosc.home.pl">caro@zamosc.home.pl</a>	RS.7635/27/2003 z 31.10.2003 r.	31.12.2012
6	PHU „ECO-AZBEST” Export Import, Jerzy Wojszel	15-190 Białystok, ul. Puszkina 49	085-675-47-94	RS.7635/7/2004 z 06.05.2004 r.	31.12.2013
7	Leśny Zakład Usługowy „Lasbud” Sp. z o.o.	15-959 Białystok, ul. Lipowa 51 skr. poczt. 189	085-652-35-03 085-652-04-71 wew.212	RS.7635/12/2004 z 17.05.2004 r.	31.12.2013
8	Zakład Instalacji Sanitarnych Ogrzewania i Gazu, Leon Łukaszuk	19-669 Białystok, ul. Różana 13/14	085-661-05-41	RS.7635/37/2004 z 12.11.2004 r.	31.12.2010
9	„FAGRO-DACH”, M. Faszczewski, M. Grodzki	16-100 Kleosin, ul. Mazowiecka 35	085-743-31-95	RS.7635/4/2005 z 05.04.2005 r.	31.12.2014
10	Przedsiębiorstwo Budowlane „DECKER”, Czesław Frąckowiak	16-100 Kleosin, ul. Kraszewskiego 8/28	085-663-14-67 0502 584 270 e-mail <a href="mailto:pbdecer@o2.pl">pbdecer@o2.pl</a>	RS.7635/6/2005 z 05.04.2005 r.	28.02.2014
11	PPHU „Czyścioch” Sp. z o.o.	15-691 Białystok, ul. Kleeberga 20	085-742-4-89 Fax 742-53-41 e-mail <a href="mailto:biuro@czyscioch.com.pl">biuro@czyscioch.com.pl</a>	RS.7635/10/2005 z 17.05.2005 r.	31.12.2014
12	PHU „Zmora”, Jarosław Emil Kamoda	15-427 Białystok, ul. Gajowa 57/56	085-653-37-53 0501 738 209	RS.7635/11/2005 z 17.05.2005 r.	31.12.2014
13	Zakład Remontowo-Budowlany Oczyszczanie Miast i Dróg, Mirosław Maciejczyk	16-080 Tykocin, Łazy Małe 1	0606 332 613	RS.7635/12/2005 z 17.05.2005 r.	31.12.2014
14	PHU „Centrum”, Krzysztof Wojciechowski	15-427 Białystok, ul. Lipowa 20/12	085-746-05-08 0502 778 513	RS.7635/13/2005 z 17.05.2005 r.	31.12.2014
15	PHU WITMAN Usługi Transportowe, Bogusław Witkowski	15-795 Białystok, ul. Palmowa 18/58	085-653-62-09	RS.7635/14/2005 z 17.05.2005 r.	31.12.2014
16	Zakład Remontowo Budowlany „Ambroży” Sp. J., Wiesława Śliwińska, Kazimierz Ambroży	03-982 Warszawa, ul. Meissnera 1/3 lok.222	022-831-07-64	RS.7635/15/2005 z 17.05.2005 r.	28.02.2014
17	REMBUD, Piotr Tomanek	15-513 Białystok, Kuriany 88	0600 547 634 Fax 662-64-21	RS.7635/18/2005 z 30.05.2005 r.	31.12.2014
18	Zakład Usługowy Blacharsko-Murarski, Andrzej Boguszewski	17-315 Grodzisk, Czarna Średnia 102	656-83-10	RS.7635/22/2005 z 03.08.2005 r.	31.07.2015
19	„ALBEKO” Sieger Sp.J.	87-510 Kotowy, gm. Skrwilno	054-280-02-88	RS.7635/23/2005 z 03.08.2005 r.	30.11.2008
20	„Transport – Metalurgia” Sp. z o.o.	97-500 Radomsko, ul. Reymonta 62	044-685-41-35 Fax 685-42-90	RS.7635/24/2005 z 23.08.2005 r.	31.07.2015
21	„GAJAWT” PPHU, Gabriel Rogut	90-553 Łódź, ul. Kopernika 56/60	0501 028 153 Fax 688-43-70	RS.7635/28/2005 z 22.09.2005 r.	30.06.2015
22	Przedsiębiorstwo Usług Wodno Budowlanych „WOD-BUD” Sp. z o.o.	23-200 Kraśnik, ul. Piłsudskiego 14	081-825-26-05 fax 825-24-76	RS.7635/29/2005 z 18.10.2005 r.	30.09.2015
23	Przedsiębiorstwo Budownictwa Lądowego MJ Sp. z o.o.	Reguły, ul. Graniczna 6	022-724-32-39 022-724-15-78	RS.7635/31/2005 z 24.11.2005 r.	31.12.2013
24	Przedsiębiorstwo Projektowo Wdrożeniowe „AWAT” Sp. z o.o.	01-476 Warszawa, ul. Kaliskiego 9	022-683-92-48 Fax 666-89-41	RS.7635/1/2006 z 13.02.2006 r.	31.12.2015
25	Przedsiębiorstwo Handlowe	97-300 Piotrków Trybunalski,	044-732-69-63	RS.7635/2/2006	11.07.2016

	Usługowe „Juko”, Jerzy Szczukocki	ul. 1 Maja 25	Fax 649-94-23 e-mail <a href="mailto:biuro@juko.com.pl">biuro@juko.com.pl</a>	z 11.07.2006 r.	
26	AM Trans Progres Sp. z o.o.	61-616 Poznań, ul. Sarmacka 7	061 -656-97-37 Fax 656-95-50 e-mail <a href="mailto:biuro@amtrans.pl">biuro@amtrans.pl</a>	RS.7635/42006 z 20.02.2006 r.	31.12.2015
27	Przedsiębiorstwo Produkcyjno Handlowo Usługowe „WIT” s.c., W. Średziński, T. Targoński	15-727 Białystok, ul. Hetmańska 67	-	RŚ.7635/6/2006 z 23.03.2006 r.	31.12.2015
28	Jan Stanisław Górliński, Zakład Usług Produkcji i Handlu	06-200 Mokotów Mazowiecki, ul. Moniuszki 85	029-717-04-67 0606 640 377 e-mail <a href="mailto:zupih@o2.pl">zupih@o2.pl</a>	RS.7635/7/2006 z 10.04.2006 r.	31.12.2015
29	„ROB-STAN” Przedsiębiorstwo Budowlano -Drogowe i Projektowe, Stanisław Kocięba	17-300 Siemiatycze, ul. Mickiewicza 3	085-655-29-96 0602 583 135	RS.7635/9/2006 z 10.04.2006 r.	31.12.2015
30	BUDREM Zakład Budowlano-Remontowy	17-200 Hajnówka, Dubiny, ul. Zajęcza 3	085-682-40-51 0600 230 840	RS.7635/14/2006 z 11.05.2006 r.	30.11.2014
31	AZBUD+	15-044 Białystok, ul. Piast 10 lok.6	085-741-01-21 Fax 741-00-50	RS.7635/15/2006 z 16.05.2006 r.	15.05.2016
32	Zbigniew Niewiński	16-001 Księżyno, ul. Południowa 4/10	0603 562 181	RS.7635/27/2006 z 22.09.2006 r.	30.09.2008
33	PPHU „EKO-MIX”	50-950 Wrocław, ul. Grabiszyńska 163	071-332-45-00 071-332-41-61 e-mail <a href="mailto:info@ekomix.pl">info@ekomix.pl</a>	RS.7635/37/2006 z 12.01.2007 r.	15.01.2017
34	ECO PRO LIFE, Jerzy Florys	15-476 Białystok, ul. Poleska 19/14	085-676-13-01 0608 010 610	RS.7635/7/2007 z 21.05.2007 r.	31.05.2017
35	Centrum Pokryć Dachowych “BUD-DACH”	17-200 Hajnówka, Kojły 21	085-873-23-88 0660 151 845	RS.7635/10/2007 z 12.07.2007 r.	31.12.2016
36	„WRZOSBUD” Artur Sacharczuk	17-200 Hajnówka, ul. Wrzosowa 87	0 663 060 047	RŚ.7635/3/2008 z 03.03.2008 r.	31.01.2018
37	Zakład Remontowo - Budowlany, Wiesław Szymanowicz	15-661 Białystok, ul. Batalionów Chłopskich 1/24	085-661-75-85	RŚ.7635/6/2008 z 07.05.2008r .	31.12.2015
38	„WIBROPRESS” Janusz Jarski	22-400 Zamość, Kalinwice 113 A	0 501 652 494	RŚ.7635/13/2008 z 23.09.2008 r.	30.09.2018

Źródło: Urząd Miejski w Kleszczelach

**ZAŁĄCZNIK NR 9** Regulamin przyznawania dofinansowania środków administrowanych przez gminę Kleszczele pozyskanych z funduszy zewnętrznych osobom fizycznym na usuwanie, transport i utylizację odpadów niebezpiecznych, zawierających azbest (przykładowy wzór).

**§ 1**

1. Regulamin określa zasady przyznawania osobom fizycznym, nie będącym przedsiębiorcami, dofinansowania na realizację przedsięwzięć polegających na pokryciu części kosztów związanych z wymianą lub likwidacją pokryć dachowych i elewacji zawierających azbest na budynkach mieszkalnych i gospodarczych z terenu Gminy Kleszczele.
2. Dofinansowanie przysługuje osobom mającym tytuł prawny do budynku/działki znajdującego się na terenie gminy Kleszczele w okresie od złożenia wniosku do jego realizacji.
3. Dofinansowanie przekazywane będzie w formie zwrotu części udokumentowanych kosztów realizacji w/w zadania, po jego zakończeniu.

**§ 2**

1. Warunkiem koniecznym ubiegania się o dofinansowanie zadania określonego w § 1 jest przedłożenie w Urzędzie Miejskim w Kleszczelach:
  - a) informacji o wyrobach zawierających azbest i miejscu ich wykorzystywania (druk Zał. Nr 1) zgodnie z rozporządzeniem Ministra Gospodarki, Pracy i Polityki Społecznej z dnia 23 października 2003 r. w sprawie wymagań w zakresie wykorzystywania i przemieszczania azbestu oraz wykorzystywania i oczyszczania instalacji lub urządzeń, w których był lub jest wykorzystywany azbest (Dz. U. Nr 192, poz. 1876).
  - b) oceny stanu i możliwości bezpiecznego użytkowania wyrobów zawierających azbest (druk Zał. Nr 2 zgodnie z rozporządzeniem Ministra Gospodarki, Pracy i Polityki Społecznej z dnia 2 kwietnia 2004r w sprawie sposobów i warunków bezpiecznego użytkowania i usuwania wyrobów zawierających azbest (Dz. U. Nr 71, poz. 649).
2. Osoby ubiegające się o uzyskanie dofinansowania zadania określonego w § 1 winny złożyć stosowny wniosek do Urzędu Miejskiego w Kleszczelach (druk Załącznik nr 10) Do wniosku, o którym mowa w § 2 ust. 1 pkt c należy dołączyć:
  - a) kserokopię aktualnego dokumentu potwierdzającego własność budynku/działki. W przypadku budynku/działki, do którego tytuł prawny posiada kilka osób należy dołączyć zgodę współwłaścicieli.
  - b) szkic terenu z zaznaczeniem budynku będącego przedmiotem wniosku.
4. Wniosek zostanie rozpatrzony w ciągu 15 dni, na podstawie ww. dokumentów oraz oględzin budynku, rozpatruje wniosek i kwalifikuje go do realizacji, powiadamiając o tym pisemnie wnioskodawcę.
5. Wnioskodawca przed przystąpieniem do wymiany pokrycia dachowego jest obowiązany do złożenia w Urzędzie Miejskim:

- a) kopii potwierdzenia zgłoszenia w Starostwie Powiatowym zamiaru usunięcia wyrobów zawierających azbest z budynku, dokonany na 30 dni przed planowanym rozpoczęciem robót lub kopii pozwolenia na budowę wymaganego w przypadku rozbiórki budynku lub zmiany wyglądu obiektu.
  - b) kopii umowy na wykonanie ww. prac zawartej z firmą posiadającą decyzję zatwierdzającą program gospodarki odpadami wydaną przez Starostę Hajnowskiego.
6. Wnioskodawca jest obowiązany do powiadomienia pisemnie Urzędu Miejskiego o zakończeniu ww. prac oraz do przedłożenia w Urzędzie Miejskim:
- a) informacji o wyrobach zawierających azbest, których wykorzystywanie zostało zakończone (druk Zał. Nr 3) zgodnie z rozporządzeniem Ministra Gospodarki, Pracy i Polityki Społecznej z dnia 23 października 2003 r. w sprawie wymagań w zakresie wykorzystywania i przemieszczania azbestu oraz wykorzystywania i oczyszczania instalacji lub urządzeń, w których był lub jest wykorzystywany azbest (Dz. U. Nr 192, poz. 1 876).
  - b) kopii oświadczenia przedsiębiorcy usuwającego wyroby zawierające azbest o prawidłowości wykonania prac oraz o oczyszczeniu terenu z pyłu azbestowego, z zachowaniem właściwych przepisów technicznych i sanitarnych /zgodnie z § 8, ust. 3 rozporządzenia Ministra Gospodarki, Pracy i Polityki Społecznej z dnia 2 kwietnia 2004 r. w sprawie sposobów i warunków bezpiecznego użytkowania i usuwania wyrobów zawierających azbest (Dz. U. Nr 71, poz. 649)/, zawierającego dodatkowo informację o łącznej powierzchni płyt azbestowo – cementowych usuniętych z obiektów budowlanych i przetransportowanych na uprawnione składowisko.
  - c) oryginału rachunku (faktury VAT) wystawionego przez przedsiębiorcę za usunięcie i utylizację odpadów zawierających azbest (dokument po opieczętowaniu do wysokości przyznanego dofinansowania będzie zwracany).
7. Na podstawie wizji w terenie upoważniony pracownik administracji potwierdza wykonanie prac w zakresie określonym we wniosku
8. Druki wniosków o przyznanie dofinansowania wydawane będą do pobrania w Informacji tut. Urzędu lub na stronie internetowej Urzędu Miejskiego
9. Dokument składa się w jednym egzemplarzu, w przypadku kserokopii dokumentów wymagane jest przedłożenie do wglądu oryginału dokumentów, dla stwierdzenia zgodności kserokopii z oryginałem.
10. Wnioski niekompletne nie będą rozpatrywane.

### § 3

1. Dofinansowaniem objęty jest koszt demontażu, transportu i utylizacji wyrobów zawierających azbest pozyskanych w trakcie wymiany pokryć dachowych lub elementów elewacji
2. Dofinansowanie nie pokrywa kosztów związanych z zakupem i montażem nowych pokryć dachowych lub elewacji
3. Wysokość dofinansowania dla jednego obiektu budowlanego wynosi ..... zł/m<sup>2</sup> (słownie:..... za metr kwadratowy) od powierzchni pokrytej lub obłożonej wyrobami zawierającymi azbest. Dofinansowanie obejmuje .....% powierzchni obiektu zgłoszonego we wniosku.

#### § 4

Wnioski będą przyjmowane do wyczerpania środków finansowych. Kolejność realizacji następować będzie według daty wpływu kompletnych wniosków do Urzędu Miejskiego w Kleszczelach. Wnioski niezrealizowane w danym roku z powodu braku środków finansowych będą mogły być dofinansowane w roku następnym.

#### § 5

Prezydent w ramach działań administracyjnych rozpatruje wnioski i podejmuje decyzję o dofinansowaniu.

#### § 6

Zatwierdzona przez Burmistrza Gminy Kleszczele kwota dofinansowania wpłacana będzie na wskazany rachunek bankowy osoby ubiegającej się o dofinansowanie po zakończeniu zadania w terminie do 21 dni.

#### § 7

Dofinansowanie nie obejmuje wykonania dokumentacji technicznej.

Dofinansowanie nie obejmuje tych osób fizycznych, które we własnym zakresie wywiozły odpady azbestowe pochodzące z wymiany pokryć dachowych lub elewacji budynków, których są właścicielami.

#### § 8

Zarządzenie podlega ogłoszeniu w sposób zwyczajowo przyjęty:

- a) w lokalnej prasie
- b) na tablicach ogłoszeń Urzędu Miejskiego
- c) na stronie internetowej Urzędu Miejskiego

**ZAŁĄCZNIK NR 10** Wniosek o dofinansowanie osobom fizycznym na realizację prac związanych z demontażem transportem i utylizacją odpadów zawierających azbest (przykładowy wzór).

Załącznik nr ....

Do Regulaminu w sprawie przyznawania dofinansowania ze środków administrowanych przez gminę pozyskanych z funduszy zewnętrznych osobom fizycznym na usuwanie i utylizację odpadów niebezpiecznych, zawierających azbest, pochodzących z budynków mieszkalnych i gospodarczych.

**WNIOSEK O DOFINANSOWANIE ZE ŚRODKÓW ADMINISTROWANYCH PRZEZ GMINĘ KLESZCZELE POZYSKANYCH Z FUNDUSZY ZEWNĘTRZNYCH OSOBOM FIZYCZNYM NA REALIZACJĘ PRAC ZWIĄZANYCH Z DEMONTAŻEM, TRANSPORTEM I UTYLIZACJĄ ODPADÓW ZAWIERAJĄCYCH AZBEST POCHODZĄCYCH Z BUDYNKÓW MIESZKALNYCH I GOSPODARCZYCH.**

**CZĘŚĆ I - WYPEŁNIA WNIOSKODAWCA.**

**1. Dane osobowe:**

- a) imię .....
- b) nazwisko .....
- c) adres zameldowania:  
ulica ..... nr domu ..... nr mieszkania .....  
miejscowość ..... kod pocztowy .....
- d) adres zamieszkania:  
ulica ..... nr domu ..... nr mieszkania .....  
miejscowość ..... kod pocztowy .....
- e) adres realizacji zadania:  
ulica ..... nr domu ..... nr mieszkania .....  
miejscowość ..... kod pocztowy .....  
numer ewid. działki ..... obręb .....
- f) telefon kontaktowy .....
- g) e-mail .....

**2. Opis wymiany - likwidacji pokrycia dachowego lub elewacji:**

- a) rodzaj powierzchni (dach/elewacja) .....
- b) wielkość powierzchni przeznaczanej do wymiany/likwidacji .....
- c) nazwa i adres wykonawcy .....
- d) rodzaj płyt eternitowych (falisty/płaski) .....
- e) ilość odpadów zawierających azbest .....
- f) termin realizacji zadania od dnia ..... do dnia .....
- g) imię nazwisko oraz uprawnienia kierownika budowy .....
- h) imię nazwisko inspektora nadzoru .....

**3. Koszty.**

- a) przewidywany koszt zadania .....
- b) wnioskowana kwota dofinansowania .....

.....  
Podpis wnioskodawcy

## CZĘŚĆ II - WYPEŁNIA OSOBA UPOWAŻNIONA PRZEZ PREZYDENTA

### Opinia

.....  
.....  
.....  
.....

### Kwalifikacja wniosku:

.....  
.....

KLESZCZELE, dnia .....

Podpis

1. ....
2. ....
3. ....

## CZĘŚĆ III - ZATWIERDZENIE

Akceptacja Burmistrza gminy Kleszczele .....

Akceptacja Skarbnika gminy Kleszczele .....

## CZĘŚĆ IV – POTWIERDZENIE WYKONANIA PRAC

Opinia.

.....  
.....  
.....  
.....  
.....  
.....  
.....

Kleszczele, dnia .....

Podpis

1. ....
2. ....
3. ....

**ZAŁĄCZNIK NR 11** Regulamin udzielania dotacji ze środków WFOŚiGW w Białymstoku na zadania z zakresu usuwania azbestu – *Załącznik do „Zasad udzielania pomocy finansowej ze środków WFOŚiGW w Białymstoku”*

**Regulamin dotyczy dofinansowania realizacji przedsięwzięć polegających na usuwaniu azbestu na terenie województwa podlaskiego.**

Wojewódzki Fundusz Ochrony Środowiska i Gospodarki Wodnej w Białymstoku dofinansowuje zadania z zakresu usuwania azbestu pod warunkiem prowadzenia prac zgodnie z wymogami prawa, tj. przez firmy posiadające pozwolenia na wytwarzanie i gospodarowanie odpadami zawierającymi azbest .

**1. Adresaci dotacji**

Dofinansowanie adresowane jest do Gmin/Powiatów województwa podlaskiego realizujących gminne/powiatowe programy usuwania azbestu.

**2. Zadania do dofinansowania**

Do dofinansowania mogą zostać zgłoszone tylko zadania ujęte w gminnych/powiatowych programach usuwania azbestu i współfinansowane ze środków własnych gmin/powiatów z obiektów, których właścicielami są osoby fizyczne (również wspólnoty mieszkaniowe) oraz z obiektów gminnych/powiatowych.

**3. Ogłoszenie regulaminu, termin składania i rozpatrywania wniosków**

- a) ogłoszenie o regulaminie umieszcza się na stronie internetowej Funduszu [www.wfosigw.bialystok.pl](http://www.wfosigw.bialystok.pl)
- b) wnioski o dofinansowanie należy składać według wzoru o symbolu **AZBEST/2008** wraz z wymaganymi załącznikami, który znajduje się na stronie internetowej Funduszu,
- c) wnioski należy składać w terminie do 31 grudnia 2008 r.**
- d) rozpatrzenie wniosków i podjęcie decyzji o dofinansowaniu nastąpi w terminie do 30 kwietnia 2009 r.

**4. Koszty kwalifikowane**

Do kosztów kwalifikowanych są zaliczane koszty:

- demontażu pokrycia lub wyrobów zawierających azbest,
- transportu odpadu niebezpiecznego z miejsca rozbiórki do miejsca unieszkodliwienia poprzez składowanie,
- unieszkodliwiania poprzez składowanie odpadu niebezpiecznego na składowisku

**poniesione po 14.03.2008 r.**

## 5. Warunki i wysokość i dofinansowania

- a) dotacją mogą być objęte obiekty, dla których właściciel, zarządca lub użytkownik sporządził i złożył wojewodzie lub odpowiednio wójtowi, burmistrzowi lub prezydentowi miasta „Informację o wyrobach zawierających azbest i miejscu ich wykorzystania” zgodnie z Rozporządzeniem Ministra Gospodarki, Pracy i Polityki Społecznej z dnia 23 października 2003 roku w sprawie wymagań w zakresie wykorzystywania i przemieszczania azbestu oraz wykorzystywania i oczyszczania instalacji lub urządzeń, w których był lub jest wykorzystywany azbest (Dz.U. Nr 192, poz. 1876),
- b) wysokość dotacji ze środków Funduszu uzależniona jest:
  - w przypadku Gminy - od wartości współczynnika G podstawowych dochodów podatkowych na rok 2009, o którym mowa w ustawie o dochodach jednostek samorządu terytorialnego (Dz. U. r. Nr 203, poz. 1966 oraz z 2005 r. Nr 249, poz. 2104), zwanego dalej współczynnikiem z 2003 G Gminy,
  - w przypadku Powiatu – od wartości średniej arytmetycznej współczynników G wszystkich Gmin danego Powiatu, zwanego dalej współczynnikiem G Powiatu.

Wyznaczono następujące progi przy obliczaniu wysokości dotacji:

- współczynnik G Gminy/G Powiatu jest równy lub większy od 0,9 średniej arytmetycznej współczynników G wszystkich Gmin z terenu województwa podlaskiego – dotacja w wysokości **60%** kosztów kwalifikowanych,
  - współczynnik G Gminy/G Powiatu jest mniejszy od 0,9 a równy lub większy od 0,7 ww. średniej – dotacja w wysokości **70%** kosztów kwalifikowanych,
  - współczynnik G Gminy/G Powiatu jest mniejszy od 0,7 ww. średniej – dotacja w wysokości **80%** kosztów kwalifikowanych.
- c) dotacją objęta jest ilość azbestu wykazana w „Informacji o wyrobach zawierających azbest i miejscu ich wykorzystania”, o której mowa w pkt 5 lit. a),
  - d) podstawą wypłaty środków finansowych jest Umowa dotacji podpisana pomiędzy Gminą/Powiatem a Wojewódzkim Funduszem Ochrony Środowiska i Gospodarki Wodnej w Białymstoku,
  - e) Fundusz ma prawo sprawdzenia, czy firmy dokonujące usunięcia i unieszkodliwienia azbestu posiadają wymagane przepisami prawa zezwolenia lub decyzje na wytwarzanie i gospodarowanie odpadami zawierającymi azbest. W przypadku, gdy firma nie posiada ww. zezwoleń lub decyzji Fundusz odmówi wypłaty dotacji.
  - f) dotacje będą udzielane do czasu wyczerpania środków przewidzianych w rocznym „Planie działalności Wojewódzkiego Funduszu Ochrony Środowiska i Gospodarki Wodnej w Białymstoku na 2009 r.”

## 6. Zawarcie umowy

- a) wnioskodawca zobowiązany jest w terminie nie dłuższym niż 4 miesiące od daty otrzymania zawiadomienia o zakwalifikowaniu zadania do dofinansowania dopełnić wszelkich formalności umożliwiających podpisanie z Funduszem umowy dotacji, w tym dostarczyć wszystkie załączniki wymienione w piśmie o zakwalifikowaniu zadania.
- b) niedotrzymanie przez wnioskodawcę terminu, o którym mowa w pkt 6 lit. a), skutkuje odstąpieniem przez Fundusz od dofinansowania realizacji zadania.

## **7. Postanowienia dodatkowe**

- a) z wnioskiem o udzielenie dotacji należy wystąpić przed rozpoczęciem prac,
- b) w celu potwierdzenia osiągnięcia planowanych efektów wnioskodawca jest zobowiązany do przedłożenia w Funduszu, potwierdzonej za zgodność z oryginałem, „Karty przekazania odpadu”,
- c) w sprawach nie uregulowanych niniejszym Regulaminem mają zastosowanie „Zasady udzielania pomocy finansowej ze środków Wojewódzkiego Funduszu Ochrony Środowiska i Gospodarki Wodnej w Białymstoku” obowiązujące w dniu przyznania dotacji.